

جائزة التربية والتعليم للتميز

دليل الجائزة

اللجنة العلمية بالأمانة

المقدمة :

انطلاقاً من دعم وتشجيع أفضل الممارسات والمبادرات التعليمية الخلاقة داخل المؤسسات التربوية ، وفي إطار السعي نحو تطوير دور هذه المؤسسات في إحداث تنمية ونهضة وطنية، وتجسيذاً لثقافة الجودة في العمل والتميز في الأداء التربوي، جاء إعلان وزارة التربية والتعليم في المملكة العربية السعودية عن تأسيس جائزة سنوية للتميز التربوي تتوسع عاماً بعد عام لتشمل كافة عناصر المنظومة التربوية والتعليمية.

ويسرنا أن نضع بين يدي الراغبين بالمشاركة بالجائزة والمهتمين بها، هذا الدليل التعريفي لنسلط الضوء على أهم جوانبها وفعاليتها متطلعين أن تكون الجائزة الوسيلة الأهم والأكثر فاعلية في إثراء روح التنافس الإبداعي وتجسيد ثقافة الجودة والتميز في الأداء بين الطلاب والمعلمين والقادة التربويين والمؤسسات التربوية .

والله ولي التوفيق ،،،،،،،،

تعريف الجائزة :

هي منحة تقديرية سنوية تقدمها وزارة التربية والتعليم بالمملكة تستهدف التكريم اللائق لكل من الطالب المتميز والمعلم المتميز والقائد التربوي المتميز من الجنسين ، وكذلك للمدارس المتميزة، وذلك تمييزاً لجهودهم وتقديراً لأدائهم الإبداعي ولدفعهم نحو التميز الدائم كنماذج مجتمعية سعودية يُحتذى بها في عصر التميز ومجتمع المعرفة.

فلسفة الجائزة:

تنتقل فلسفة الجائزة من أن فكرة التميز في الأداء، وترسيخ ثقافة الإبداع في العمل التربوي، هي نظام حياة، وثقافة تغدو في نفوس المتطلعين منبعاً لتحقيق الإنجازات، وفناً يركز على تعزيز روح التنافس الإيجابي في مجتمع التعلم.

قيم الجائزة:

تتضمن الجائزة مجموعة قيم الإنسانية العليا منها:

- المواطنة.
- الإلتزام.
- الشفافية.
- المسؤولية المهنية.
- التنافس الإيجابي.
- العدالة.
- احترام التنوع الثقافي.
- تكافؤ الفرص.

الرؤية :

الريادة العالمية لجوائز التميز التربوي في عصر المعرفة.

الرسالة:

نسعى لتكريم لائق لكل المبدعين المتميزين في الأداء التربوي، للإسهام في تحقيق التنمية المستدامة للمجتمع السعودي.

الهدف العام:

تشجيع الممارسات التربوية المتميزة في كافة مؤسسات وزارة التربية والتعليم على مستوى الميدان وإبرازها.

الأهداف الفرعية:

- تسعى الجائزة إلى تحقيق عدد من الأهداف الفرعية وهي:
- تشجيع التميز في التعليم العام، وتقدير المعلم والمدير والطالب، والمدرسة المتميزة ومن في حكمهم.
 - نشر ثقافة التميز، والإبداع، والجودة، والالتزام، والإتقان.
 - إبراز دور المعلم والمعلمة وأهميتهما ومكانتهما في المجتمع.
 - إذكاء روح التنافس الشريف مابين التربويين والتربويات لتقيم أفضل مألديهم من ممارسات .
 - تطوير الممارسات التربوية والإدارية، والإرتقاء بمستوى الأداء.

مصطلحات الجائزة:

يقصد بالعبارات والمصطلحات التالية، أينما وردت في هذه اللائحة، المعاني الواردة أمام كل منها فيما يلي، ما لم يقتض سياق النص خلاف ذلك:

| الكلمة | المعنى الإجرائي |
|-----------------------|--|
| الوزارة | وزارة التربية والتعليم. |
| الوزير | وزير التربية والتعليم. |
| اللائحة | اللائحة التنظيمية لجائزة التربية والتعليم للتميز. |
| الجائزة/ جائزة التميز | جائزة التربية و التعليم للتميز. |
| المدير | المسؤول الأول عن العملية التربوية والتعليمية داخل المدرسة. |
| المعلم | من يقوم بالتدريس في مراحل التعليم العام الحكومية والأهلية، أو الموازي في مدارس المملكة في الداخل أو الخارج ، بغض النظر عن مؤهله أو جنسه. |

| | |
|---------------|--|
| المُرشح | من اعتمدت لجان أمانة الجائزة أوراقه للمنافسة على الجائزة. |
| الجهة المختصة | وزارة التربية والتعليم أو إدارة التربية والتعليم وفق السياق المرحلي. |
| التحكيم | تطبيق سلسلة متتالية من معايير الجائزة على المرشح للوصول إلى حكم نهائي وعادل عليه . |
| التعليم العام | المدارس الابتدائية والمتوسطة والثانوية الحكومية والأهلية (للبنين والبنات). |

كما تدل الكلمات الواردة بصيغة المذكر على ذات المدلول بصيغة المؤنث ويكون العكس صحيحاً، وتدل الكلمات الواردة بصيغة المفرد على ذات المدلول بصيغة الجمع ويكون العكس صحيحاً إلا إذا تطلب النص غير ذلك.

المستهدفون :

استهدفت الجائزة (في دورتها الأولى) مدير المدرسة والمعلم في التعليم العام بالمملكة العربية السعودية .

مراحل الترشيح :

- المرحلة التمهيدية:
- الترشيح على مكاتب التربية والتعليم .
- المرحلة الأولى:
- الترشيح على مستوى إدارات التعليم .
- المرحلة النهائية :
- الترشيح على مستوى المملكة .

فئات الجائزة (الدورة الأولى) :

- الفئة الأولى : مديري المدارس في التعليم العام، بحيث يتم الترشيح من إدارة التربية والتعليم لمختلف المراحل الدراسية وذلك للدخول في المنافسة على مستوى المملكة، ويشترط للتقدم للجائزة لهذه الفئة :

١. أن يكون محمود السيرة وحسن السمعة.
٢. أن يكون للمرشح مساهمات فاعلة وملموسة.
٣. أن يكون على رأس العمل ويمارس المهنة.

٤. أن يكون له خبرة في مجال إدارة المدارس لاتقل عن ثلاث سنوات سابقة لعام الترشيح .

- **الفئة الثانية:** المعلمون المتميزون في الأداء في قطاع التعليم العام .
 - ويشترط للتقدم للجائزة لفئة المعلمين ما يأتي :
 - أن يكون للمرشح سيرة محمودة، وسمعة حسنة .
 - أن يكون للمرشح مساهمات فاعلة وملموسة .
 - أن يكون المرشح على رأس العمل ويمارس مهنة التعليم .
 - أن يكون للمرشح خبرة في مجال عمله لاتقل عن ثلاث سنوات سابقة لعام الترشيح.

هذا وللجائزة معايير تفصيلية يتم تطبيقها في مراحل التقييم، ويجوز بقرار من وزير التربية والتعليم إضافة فئات أخرى لفئات الجائزة .
وسوف تقتصر الجائزة في دورتها الأولى على المدير والمعلم، على أن تشمل بقية الفئات في الدورات اللاحقة .

إجراءات الترشيح :

تتمشى إجراءات الترشيح للجائزة مع أهدافها المتمثلة في إتاحة الفرصة لأكبر عدد من المتقدمين وجميع المتميزين للفوز والتأهل للأدوار النهائية وذلك من خلال الإجراءات الآتية :

١. يقوم مدير المدرسة بتعبئة النموذج الخاص بالمعلم الذي تم ترشيحه كأفضل معلم في المدرسة، أما المدير فيقوم بتعبئة البيانات الخاصة به مباشرة من خلال التقديم الإلكتروني بموقع الجائزة في حالة رغبته ترشيح نفسه.
٢. يقوم مدير المدرسة باعتماد استمارات الترشيح وإرسالها إلكترونياً إلى مكتب التربية والتعليم.
٣. يتولى مكتب التربية والتعليم طباعة الاستمارات، ويبدأ بالزيارات الميدانية وإكمال ملفات الترشيح .
٤. يستكمل مكتب التربية والتعليم إجراء المنافسة ثم الرفع بأسماء المرشحين مرفقاً جميع الشواهد على تميزهم إلى إدارة التربية والتعليم.

٥. تقوم إدارة التربية والتعليم بمراجعة جميع الملفات وإجراء المنافسة بين المرشحين والرفع بالفائز على مستوى الإدارة إلى الأمانة العامة للجائزة، مع زيارة أفضل خمسة معلمين (فقط) في المنطقة للتأكد من مستوى التميز لديهم .
٦. تقوم اللجنة العلمية المنبثقة من الأمانة العامة بمراجعة ملفات المرشحين والرفع بخمس مرشحين وخمس مرشحات عن فئة المديرين، وخمس مرشحين وخمس مرشحات عن فئة المعلمين إلى الأمانة العامة.
٧. تقوم الأمانة العامة بالإطلاع على ملفات الترشيح والتأكد من اكتمال كافة الشروط والرفع بأسماء الفائزين إلى اللجنة الإشرافية العليا لإعتماد الفائز .

معايير الجائزة:

- للجائزة معايير خاصة بها، يتم تطبيقها للتوثق من مستوى التميز لدى المرشحين، وهذه المعايير مقسمة إلى أربعة أدلة هي:
- معايير جائزة المدير المتميز.
 - الدليل التفسيري لمعايير جائزة المدير المتميز.
 - معايير جائزة المعلم المتميز.
 - الدليل التفسيري لمعايير جائزة المعلم المتميز.
- حيث تحتوي الأدلة المذكورة على عناصر متعددة ومتنوعة يتم تطبيقها على راغب المنافسة، ويطلب من المترشح أن يقدم أدلة وإثباتات تثبت ما يكتبه من مؤشرات على تميزه.

دورة الجائزة:

- تبدأ مطلع العام الدراسي وتنتهي قبل نهايته .

تحكيم النتائج:

يتم تحكيم النتائج بسلسلة متتالية من الإجراءات التقييمية تشرف عليها لجنة تحكيم تتكون من مقيمين مستقلين يتمتعون بالخبرة اللازمة لضمان درجة عالية من التوافق في عملية التقييم، حيث يتم التقييم وفقاً لمعايير الجائزة، وتعد كل المجالات الرئيسة المبنية في جدول المعايير أداة تستخدم للتقييم فيما يتعلق بتحقيق التميز في الأداء .

الهيكل التنظيمي :

• اللجنة الإشرافية العليا:

تتكون اللجنة الإشرافية العليا من فريق يمثل الجهات ذات العلاقة، للإشراف على الجائزة، ورسم سياستها، ويتم تعيين رئيسها وأعضائها بقرار من الجهة المشرفة على الجائزة ممثلة بمعالي وزير التربية والتعليم، وذلك على النحو التالي :

- نائب الوزير لشئون تعليم البنين رئيساً
- رئيس أمانة الجائزة عضواً
- ممثل للجهة الراعية للجائزة عضواً
- وكيل الوزارة لتعليم البنين عضواً
- وكيل الوزارة لتعليم البنات عضواً
- وكيل الوزارة للتخطيط والتطوير عضواً
- وكيل الوزارة للشئون المدرسية عضواً
- مدير عام الشئون المالية والإدارية عضواً
- المشرف العام على الإعلام التربوي عضواً
- منسق الجائزة في الوزارة عضواً
- الأمين العام للجائزة عضواً ومقرراً

• الأمانة العامة للجائزة:

للجائزة أمانة عامة تكون بقرار من معالي وزير التربية والتعليم وتضم في عضويتها :

- ممثل لمؤسسة تربوية وطنية رئيساً
- ممثل للجهة الراعية للجائزة عضواً
- الأمين العام للجائزة عضواً ومقرراً
- ممثل لوكالة الوزارة للتعليم (بنين) عضواً
- ممثل لوكالة الوزارة للتعليم (بنات) عضواً
- ممثل لوكالة الوزارة للشئون المدرسية عضواً
- ممثل لوكالة الوزارة للتخطيط والتطوير عضواً

- ممثل للإدارة العامة للشؤون المالية والإدارية عضواً
- ثلاثة خبراء أو مختصين أعضاء

اللجنة العلمية:

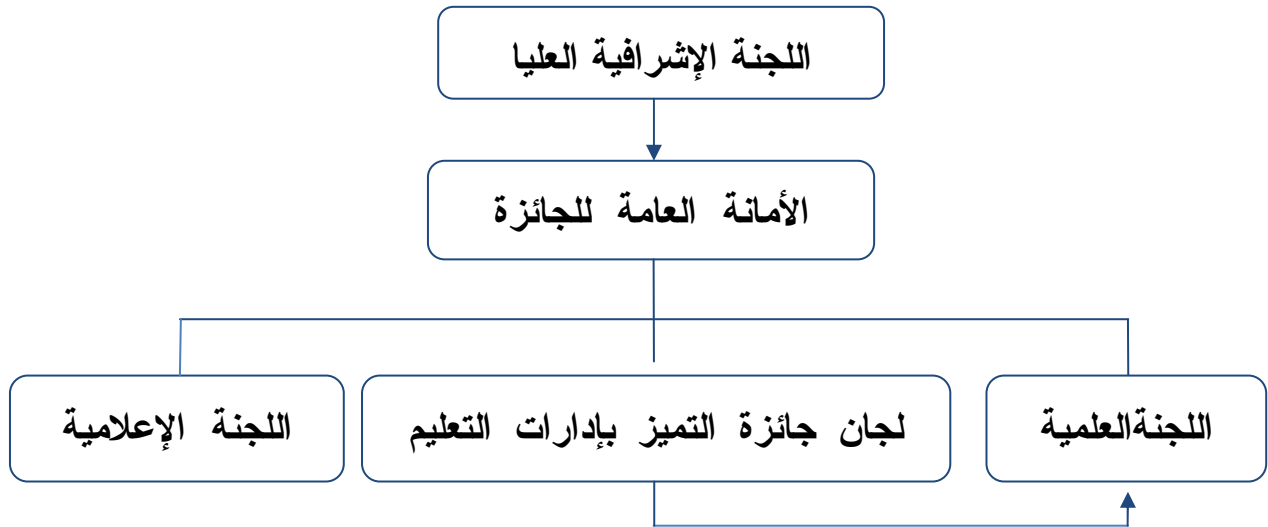
للجائزة لجنة علمية تكوّن بقرار من رئيس اللجنة الإشرافية العليا بناءً على توصية الأمانة العامة للجائزة، وترتبط تنظيمياً بها.

لجنة جائزة التميز:

وهي على مستوى كل إدارة تعليمية برئاسة مدير (عام) التربية والتعليم في كل إدارة تربية وتعليم وتكون بقرار منه.

لجنة جائزة التميز:

وهي لجنة مركزية تعنى بكل ماله علاقة بالتسويق والمتابعة الإعلامية للجائزة، وتكون بقرار من اللجنة الإشرافية العليا، وتشرف عليها تنظيمياً الأمانة العامة للجائزة.

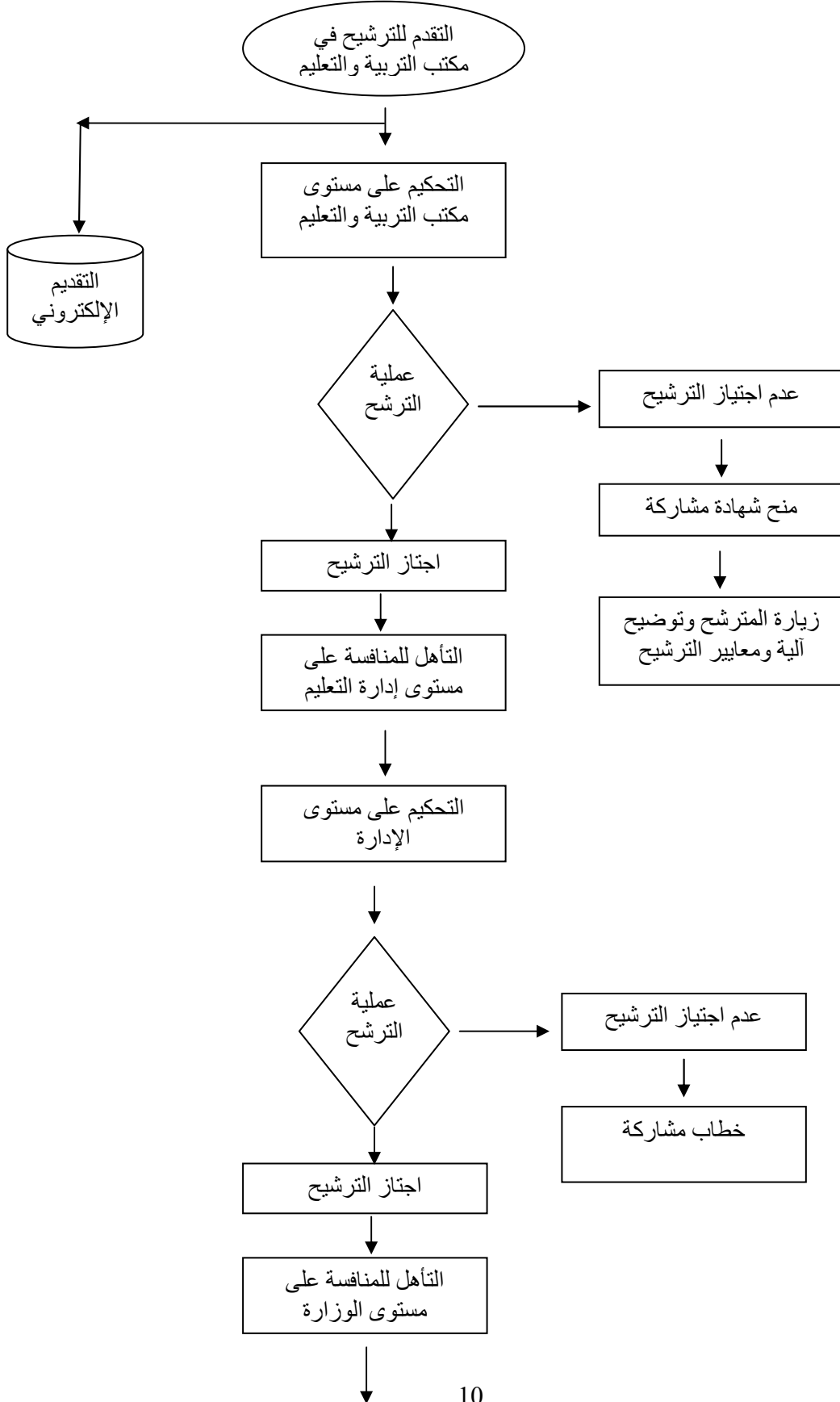


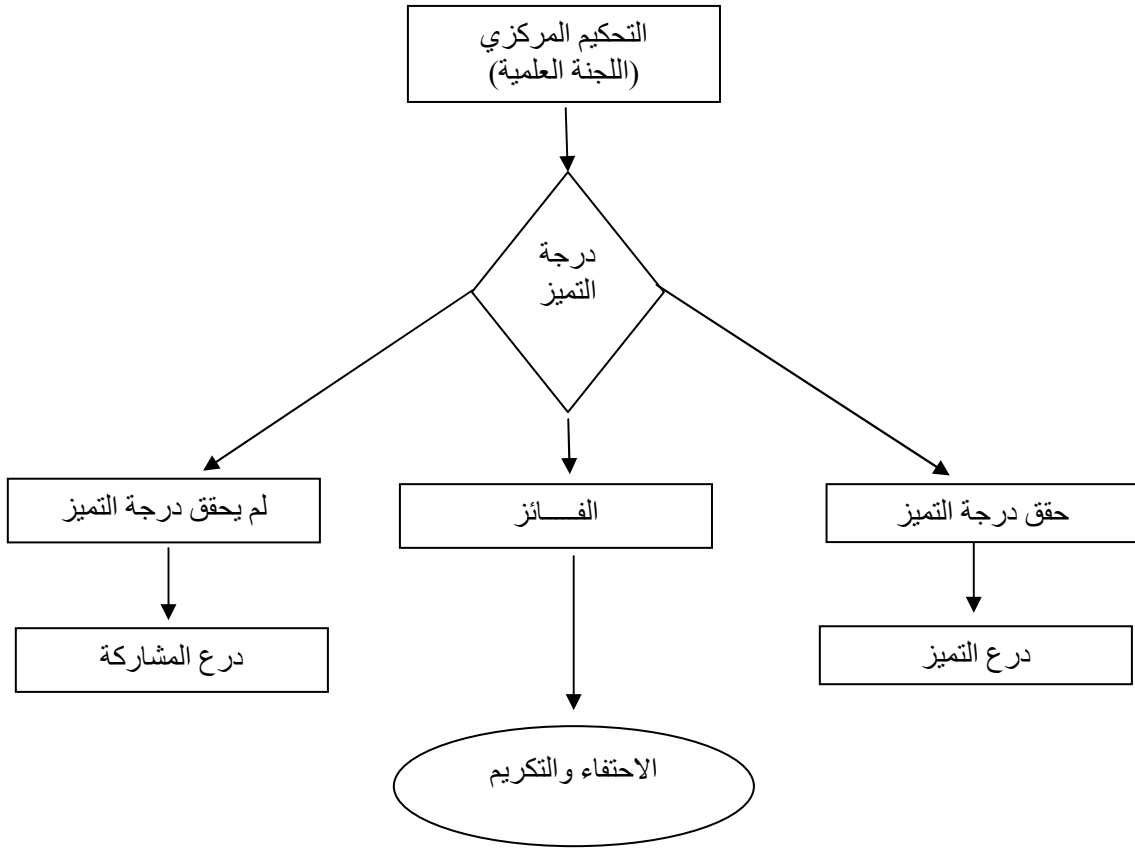
الاحتفال بالجائزة:

يتم تتويج الفائزين بتسليم الجوائز في حفل يقام بشكل خاص لتكريم الفائزين، وذلك لمكانة الجائزة وأثرها في رفع مستوى التميز التربوي.

المسار العام للمرشح:

ويبين هذا الرسم التوضيحي الخطوات التي يسير بها المرشح وفقا للمسار التدفقي الآتي:





ملاحظات هامة :

- تعامل المعلومات الواردة في طلبات التقدم والمستندات المرفقة بسرية تامة .
- لن تعتمد أي استثمار مالم يتم التقدم بها إلكترونياً عبر الموقع الرسمي للجائزة وتدقيقها ميدانياً عبر مكتب التربية والتعليم .
- يكون التقييم على أساس المعلومات والبيانات المدونة في الاستثمارات والمستندات المرفقة.
- لا تعتمد لجان التقييم كثيراً على حجم البيانات والمستندات، ولكنها تعتمد على دقة المعلومات والبيانات الموجزة المحددة .
- لايجوز لمن فاز بالجائزة (المركز الأول على مستوى المملكة)، ترشيح نفسه مرة أخرى قبل مُضي خمس سنوات سابقة لعام الترشيح .
- يحق للأمانة رفض أي طلب لا تنطبق عليه شروط التقدم للجائزة الموضحة في هذا الدليل والأنظمة واللوائح التابعة لها دون إشعار بذلك .
- على المشاركون متابعة الموقع الإلكتروني للجائزة للاطلاع على آخر أخبار ومستجدات الجائزة

الحقوق الفكرية:

- إن جميع المعلومات المقدمة من قبل المرشحين للجائزة والمعلومات المتعلقة في تقييمها هي من حقوق الأمانة العامة للجائزة، كما أن الأمانة تلتزم بالحفاظ على الملكية الفكرية للمتقدم، وليس لأي طرف ثالث سوى المحكمين له حق الإطلاع عليها إلا بالموافقة الخطية من الأمانة العامة للجائزة.
- يلتزم جميع العاملين والإداريين والإستشاريين والمقيمين ورؤساء الفرق ولجنة التحكيم بتوقيع وثيقة سرية المعلومات .
- الأمانة العامة للجائزة غير مسؤولة عن تسرب المعلومات بطرق غير نظامية لأي طرف ثالث، كما أن الأمانة غير مسؤولة عن أي أضرار مادية أو مالية أو شخصية تحصل جراء تسرب المعلومات بطريقة غير نظامية.